

DOCUMENT D'OBJECTIFS SITES NATURA 2000 VAL D'ALLIER 03

Rapport d'activités pour l'animation et la mise en œuvre du DOCOB sur l'année 2023



Mars 2024

CEN Allier
Rue des Ecoles 03500 Chatel-de-Neuvre
Tél : 04.70.42.89.34
Email : conservatoire.allier@espaces-naturels.fr
www.cen-allier.org

Rédaction : M. RAMBOURDIN
G. THEVENARD,
D.MAYERAU,
J. MAINAUD

L'ensemble des actions menées cette année relève de la mission globale d'animation des trois sites Natura 2000 du val d'Allier 03, présentées selon les thèmes du document d'objectifs (Docob).

TH1 - Mise en œuvre de la contractualisation	3
Chartes N2000	3
Contrats N2000.....	3
PAEC / MAEC	3
TH2- Mise en œuvre des actions non contractuelles	4
Diagnostic in situ sur les sites à forts enjeux.....	4
Mise en œuvre des mesures administratives et réglementaires	4
Mesures foncières	4
TH3 - Assistance évaluation des incidences- Veille à la compatibilité des projets	5
Informations et conseils aux porteurs de projet	5
Réponses aux demandes d'information ou d'avis des services instructeurs (administration).....	5
Veille locale – Concertation avec les élus et représentants socio-professionnels	6
Veille in-situ – Suivi de l'évolution du site N2000 sur une portion du territoire.....	6
TH4 - Amélioration des connaissances et suivis scientifiques	7
Actualisation du tableau de bord espèces/habitats et du FSD	7
Suivi des pelouses Ligériennes (élaboration d'un protocole)	7
Réflexion et priorisation des suivis des dynamiques de populations	7
Etude « gites favorables aux chiroptères dans les forêts alluviales du Val d'Allier »	7
TH5 - Communication, sensibilisation et information	8
Animations Natura 2000	8
Mise à jour des outils et du site internet dédié.....	8
Réflexion sur la création d'un support valorisant les actions N2000	8
TH6 - Articulation de Natura 2000 avec les autres politiques publiques	9
Coordination / Articulation avec les autres politiques publiques	9
Accompagnement des politiques sectorielles des intercommunalités	9
TH7 - Gestion administrative et financière, animation de la gouvernance du site	10
Gestion administrative, financière et technique de la mission.....	10
Coordination technique avec les services de l'état	10
Organisation et animation du comité de pilotage.....	10
TH8 - Mises à jour juridiques, économiques et techniques du Docob	10
Adaptation des cahiers des charges, de la mise en œuvre, des inventaires et cartographies.....	10
TH9 - Suivi et bilan de la mise en œuvre du Docob	10
Rapport d'activité annuel.....	10
Renseignement de SIN2 (logiciel de suivi des Docobs).....	10

TH1 - Mise en œuvre de la contractualisation

Chartes N2000

Le CEN Allier a été contacté par une propriétaire qui souhaitait des renseignements sur la charte Natura 2000. Elle n'a pas donné suite.

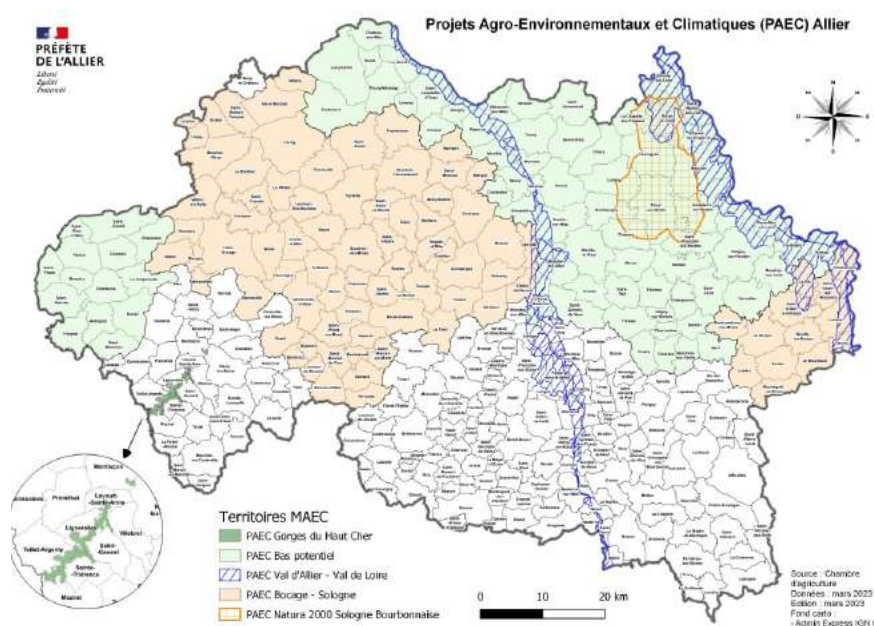
Contrats N2000

Aucun contrat n'a pas été réalisé sur l'année 2023.

PAEC / MAEC

Un PAEC a été monté dans le cadre d'un appel d'offre auprès de la DRAAF. Dans le cadre de l'animation Natura 2000 sur le val d'Allier, le temps consacré ici aux MAEC correspond à la communication et aux échanges avec les agriculteurs du territoire et à la coordination avec les partenaires tels que la DDT03 et la chambre d'agriculture 03 (le reste en lien avec le montage des mesures ou les diagnostics et plans de gestion in situ ont été financé par la DRAAF).

Voici un rappel des mesures concernées sur le site Natura 2000 du val d'Allier :



ENJEU BIODIVERSITÉ :

Sur les communes concernées par les sites Natura 2000 Val d'Allier – Val de Loire.

* MAEC Création de prairies

AR_VAL2_CPRA
358 €/ha/an
CEN Allier

* MAEC Entretien durable des mares

AR_VAL2_IAE2
62 €/mare/an
CEN Allier

* MAEC Préservation des milieux humides

AR_VAL2_MHU1
150 €/ha/an
CEN Allier

* MAEC Préservation des milieux humides – Amélioration de la gestion par le pâturage

AR_VAL2_MHU2
201 €/ha/an
CEN Allier

* MAEC Maintien de l'ouverture des milieux

AR_VAL2_OUV1
153 €/ha/an
CEN Allier

* MAEC Maintien de l'ouverture des milieux

AR_VAL2_OUV1
153 €/ha/an
CEN Allier

TH2- Mise en œuvre des actions non contractuelles

Diagnostic in situ sur les sites à forts enjeux

Sur les sites identifiés à fort enjeu sur le site N2000 (enjeu faune et flore/habitat), des échanges ont eu lieu tout au long de l'année avec les agriculteurs pâturant les lots de franc bord ou les prairies adjacentes sur leurs pratiques et sur certaines problématiques (sécheresse, accès et lien avec les francs bords, point d'abreuvement).

Le CEN Allier a pu accompagner sur le val d'Allier, le CBNMC et l'association Symbiose sur deux sites propices à la mise en place d'un atelier sur la thématique « gestion des prairies et pelouses à enjeu » avec la participation de la Chambre d'agriculture 03.



Le CEN Allier a été sollicité pour identifier un secteur à forte dynamique fluviale pour être le support d'une Rencontre « Chercheur/Gestionnaire » afin d'animer une journée d'échange sur la thématique de la dynamique fluviale. Cette journée c'est donc déroulé le 29 septembre sur les bords d'Allier à Chemilly.

Dans le cadre de l'étude sur les gîtes favorables aux chauves-souris, un des sites à forts enjeux est ressorti dans le cadre de cette étude : la forêt alluviale sur le site de Créchy. Le CEN a donc réalisé un diagnostic plus poussé sur le site et à identifier des pistes d'actions/de travaux possibles pour un futur contrat Natura 2000 (cf **Annexe 1** (en format PDF) – Diagnostic de gestion sur le site de Créchy).

Mise en œuvre des mesures administratives et réglementaires

Le Cen Allier a assisté à une réunion concernant la modification et la révision potentielle des APPB présents sur le territoire notamment l'APPB Oiseaux nichant au sol avec la proposition de réglementer le survol en drone. Le Cen Allier a, par la suite, continué les échanges autour de cette thématique avec différents acteurs.

Le Cen Allier a été présent au pont Régemortes, lors de l'arrivée du tour de France pour sensibiliser le public et éviter que les gens n'aillent sur les grèves en lien avec les autres acteurs impliqués sur le site.

Le Cen Allier a accompagné les services de la DDT, à la demande de ces derniers, pour des conseils quant à la gestion de plusieurs lots de francs bords libres d'AOT notamment vis-à-vis des enjeux présents sur les sites afin de pouvoir proposer à la location ces lots. Les francs bords de Marcenat et de Saint-Germain-des-Fossés ont ainsi été prospectés lors d'une visite de terrain conjointe. Un travail d'actualisation de couche cartographique a aussi eu lieu notamment pour connaître les francs bords où il y a réellement du pâturage et ceux qui ne semblent pas pâturés.

Mesures foncières

Plusieurs notifications ou appel à candidatures concernant la vente de parcelles sur le Val d'Allier ont été transmises par la SAFER au CEN Allier.

Parmi les notifications transmises, le CEN Allier s'est intéressé à plusieurs parcelles au sein du périmètre N2000 et présentant un fort intérêt patrimonial. Les parcelles concernées sont situées sur les communes du Veurdre, de Créchy et de Charmeil et au sein de l'espace de mobilité de la rivière.

Pour chacun de ces dossiers, l'intérêt écologique, la contribution à la fonctionnalité de la rivière Allier (parcelles érodables), les partenariats éventuels avec les acteurs locaux (collectivités, agriculteurs locaux) et la faisabilité technique et financière ont été étudiés. Certaines de ces parcelles apparaissent stratégiques en termes de préservation/restauration du patrimoine naturel, de corridors ou de fonctionnalité.

Fin 2023, le CEN a donc déposé une candidature pour l'achat des parcelles sur l'île du Veudre. Des échanges vont se poursuivre en 2024 avec l'expert foncier qui gère le site sur la commune de Charneil pour une candidature du conservatoire et concernant le site sur Créchy, l'achat potentiel des parcelles serait programmé plutôt sur 2025.

TH3 - Assistance évaluation des incidences- Veille à la compatibilité des projets

Informations et conseils aux porteurs de projet

Le Cen Allier a été sollicité à plusieurs reprises cette année par l'entreprise Sycomore qui réalise pour le compte de RTE l'entretien de la végétation située sous un certain nombre de lignes dans le site Natura 2000. Ils souhaitent à chaque fois connaître nos préconisations environnementales.

De manière similaire, le Cen Allier a été sollicité par Arbo Environnement prestataire de RTE concernant les mêmes questionnements que Sycomore.

Le Cen Allier a aussi été sollicité par ENEDIS, concernant l'entretien de zones sous pylônes en zone Natura 2000 afin de connaître les préconisations.

Le Cen Allier a aussi été sollicité pour des travaux de débroussaillage sous lignes électriques par l'entreprise rivière concernant notamment le maintien d'arbres habitat. Le site d'intervention étant situé dans la RNN, le dossier a été transmis au conservateur de la réserve.

Le Cen Allier a été sollicité par Terra Solaire, une entreprise qui construit des ensembles photovoltaïques pour la réalisation d'un bâtiment au sein de la ZPS afin de connaître les enjeux du site et la manière de remplir le formulaire des incidences.

Le Cen Allier a été sollicité par le bureau d'études Biotope concernant le passage du Tour de France 2023 dans le département de l'Allier et de l'arrivée à Moulins. Les enjeux environnementaux ont été précisés et des recommandations ont été émises notamment vis-à-vis du respect de l'APPB oiseaux nicheurs de Moulins.

Le Cen Allier a été sollicité à plusieurs reprises par la SNCF pour des travaux de débroussaillage à proximité immédiate des lignes ainsi que pour des questions de passage de la faune. Au vu de l'ampleur des travaux, une EIN leur a été demandée. Le Cen Allier a répondu à leurs questions sur la manière de remplir le formulaire.

Réponses aux demandes d'information ou d'avis des services instructeurs (administration)

Le Cen Allier a été sollicité par la DDT pour un avis sur l'EIN relative à la construction d'un bâtiment photovoltaïque par Terra Solaire. Après analyse, le bâtiment ne va pas impacter les espèces présentes.

Le Cen Allier a été sollicité par la DDT pour émettre un avis concernant la tenue de deux manifestations sportives à Moulins :

- Une course en partie sur les sites Natura 2000 Val d'Allier Nord et Bourbonnais. Les coureurs restant sur les chemins et le public ayant été interdit des zones sensibles, ce projet ne présentait plus d'impacts pour les habitats et espèces.
- L'autre concernant le passage du Tour de France Cycliste dans le département de l'Allier et de l'arrivée à Moulins (évaluation des incidences sur le trajet du parcours mais aussi sur l'intendance et la logistique annexe à la course).

Veille locale – Concertation avec les élus et représentants socio-professionnels

Le Cen Allier a assisté à plusieurs réunions et temps de concertation à la Sous-préfecture de Vichy concernant l'aménagement d'une base de canoë à proximité d'un îlot à sterne. Le Cen Allier a conseillé Vichy Communauté, le porteur de projet, dans la mise en place d'une signalétique appropriée et de panneaux de sensibilisation.

Le Cen Allier a eu plusieurs échanges avec la LPO au cours de l'année notamment avec l'ENS de la Boire des Carrés et la Réserve Naturelle pour dialoguer sur les suivis réalisés et en cours de réalisation, les travaux prévus et les futurs projets.

Le Cen Allier a suivi les réunions liées à la coordination des sternes sur le bassin Loire Allier, pilotée par la FCEN avec un volet sensibilisation, connaissance et gestion par exemple. Cette dynamique est assez importante car elle permettrait d'harmoniser les différentes initiatives des partenaires et tendre vers des objectifs communs de manière à améliorer la préservation de ces oiseaux.

Le Cen Allier a assisté à une réunion animée par le Conseil Départemental de l'Allier qui mène actuellement un travail d'analyse de l'activité canoë notamment sur les points d'embarcadère et sur les problématiques présentes sur le territoire par le biais d'un diagnostic. Des groupes de travail sont programmés pour 2024 qui devront réfléchir sur les mesures opérationnelles et les actions à mettre en œuvre par la suite.

Le Cen Allier a assisté à une restitution de LOGRAMI sur l'état des populations des différents poissons migrateurs.

Le Cen Allier a eu des échanges avec les animateurs des sites N2000 du Puy-de-dôme et de la Nièvre sur le projet de voie verte à proximité de la rivière concernant l'impact potentiel des tracés et aménagements.

Veille in-situ – Suivi de l'évolution du site N2000 sur une portion du territoire

Une prospection de la rivière a été réalisée en canoë en septembre sur le tronçon allant de Mariol à Abrest. L'objectif était de :

1. suivre l'évolution du lit de l'Allier (zones d'érosion, état des lieux des enrochements),
 2. recenser les activités au plus près de la rivière éventuellement non encore identifiées,
 3. recenser les espèces patrimoniales et les espèces exotiques envahissantes
1. On peut noter qu'il n'y a pas d'évolution notable du lit de l'Allier sur ce secteur du fait de la présence d'enrochements ou de contraintes morphologiques naturelles (falaises, berges hautes) et de l'absence d'événements hydrologiques majeurs.

2. Seul un aménagement au niveau du pont de Saint-Yorre a été identifié avec notamment une coupe de Robinier faux-acacia en amont et en rive droite du pont a priori sur le DPF. Si cette coupe n'est pas suivie d'opérations de dessouchage cela peut entraîner une multiplication du nombre d'individus par rejets à partir des souches. Il convient d'effectuer plutôt des opérations d'écorçage si l'on veut éliminer le Robinier faux-acacia.
3. Toutes les grèves ont été prospectées. Seule information notable, la présence d'un foyer d'Armoise de Chine (*Artemisia verlotiorum*), espèce exotique envahissante, détectée sur une grève en rive gauche sur la commune de Mariol (coordonnées :46.038263 , 3.47241).

TH4 - Amélioration des connaissances et suivis scientifiques

Actualisation du tableau de bord espèces/habitats et du FSD

Le Cen Allier a pris connaissance des données sur les sternes réalisées par la LPO pour l'année 2023.

Le Cen Allier a sollicité l'OFB et le GMA concernant la loutre et le castor afin de connaître le front de colonisation des deux espèces et leur abondance et dynamique.

Aujourd'hui les deux espèces sont présentes sur tout l'axe Allier dans le département 03 et sur une grande partie des affluents principaux. Toutefois, il n'y a pas de données permettant de quantifier l'abondance de chacune des deux espèces ni leurs dynamiques.

Des suivis supplémentaires seraient nécessaires pour répondre à ces problématiques.

Suivi des pelouses Ligériennes (élaboration d'un protocole)

Sur l'année 2023, un protocole a été construit afin de mener une étude en 2024 sur l'évolution et l'état de conservation des pelouses d'habitat d'intérêt communautaire sur l'ensemble du site Natura 2000 du val d'Allier 03. Ce protocole a été construit en collaboration avec des scientifiques (CBNMC, CEN Bourgogne...) et se base sur des relevés et études déjà mis en place sur d'autres territoires afin d'avoir une vision globale et de pouvoir comparer les tendances d'évolution sur d'autres sites similaires au Val d'Allier. Le protocole est présenté en **Annexe 2** (format PDF). Des ajustements auront lieu sur ce protocole en 2024 lors de la réalisation de l'étude en lien avec le CBNMC.

Réflexion et priorisation des suivis des dynamiques de populations

Un temps de travail a été organisé pour déterminer les enjeux et priorité en termes de suivis des espèces et habitats d'intérêt communautaire. Suite à ce travail et vis-à-vis des actualités, les pelouses alluviales sont ressorties comme enjeu prioritaire. En effet, même si la cartographie des habitats de 2016 a permis de localiser ces milieux, elle n'a en revanche pas permis de dresser par pelouse un état de conservation associé. De plus, diverses pressions s'exercent sur ces milieux (enfrichement, eutrophisation, crue, EEE), aussi certaines ont pu régresser voire disparaître. Il est donc nécessaire d'actualiser l'état des connaissances lié à ces milieux.

Etude « gîtes favorables aux chiroptères dans les forêts alluviales du Val d'Allier »

Le temps correspond à l'encadrement technique du stagiaire et la réalisation de l'étude. Le compte rendu de l'étude est présenté en **annexe 3** (sous format PDF) : rapport technique d'étude.

Animations Natura 2000

La première animation a eu lieu cet hiver sur le terrain à Créchy. Elle a regroupé une soixantaine d'élèves d'Yzeure, des lycéens et des CM1. Le site a été choisi pour l'opération Plastique à la Loupe menée par Tara Océan pour quantifier la pollution plastique sur les cours d'eau et littoraux. Ce temps d'animation a permis d'aborder l'impact de la pollution plastique sur les espèces. A la suite de la collecte et caractérisation des déchets, le fonctionnement de la rivière a été abordé avec la dynamique fluviale et la nécessité de préserver cette dernière.

Un second temps d'animation a eu lieu en salles avec une classe de 1^{ère} du lycée d'Yzeure. Cette séance était consacrée à l'impact et l'influences des paramètres physiques, chimiques et physico-chimiques sur les communautés d'espèces et notamment celles d'intérêt communautaire de la rivière Allier.

Le Cen Allier a réalisé une intervention sur le terrain à Moulins avec le collège Anne de Beaujeu, et plus particulièrement, avec des 5èmes ayant pris l'option Education au Développement Durable. Les élèves ont pu découvrir ce qu'était Natura 2000, comment fonctionnait la rivière, quelles sont les espèces qui y vivent et s'y reproduisent.

Une dernière a été réalisée en bord d'Allier à Moulins aux Champins avec une classe de master enseignement. Cette animation avait pour but de présenter le fonctionnement de la rivière et les caractéristiques des espèces d'intérêt communautaire.

Le temps passé sur cette ligne consiste donc en la réalisation de ces interventions et en leur préparation.

Mise à jour des outils et du site internet dédié

Comme chaque année, le site internet concernant Natura 2000 sur le val d'Allier a été remis à jours en fonction des actualités. Pour rappel voici le lien internet du site : <http://val-allier-03.n2000.fr/>.

En 2023, l'interface du site a été entièrement remodelée par l'OFB pour être plus moderne. Du temps a été passé pour harmoniser les contenus avec la nouvelle interface web.

Réflexion sur la création d'un support valorisant les actions N2000

Un travail de recensement de l'état des différents panneaux N2000 présents sur tout le territoire et l'état dans lequel ils sont a aussi été réalisés. Cela a permis de dégager des pistes pour refaire certains panneaux ou en implanter d'autres dans des secteurs orphelins et à forts passages et ainsi mettre en avant la sensibilité et les richesses du val d'Allier. Ce travail se poursuit en 2024 notamment en accompagnant la commune d'Abrest qui a souhaité installer une signalétique pédagogique sur les bords d'Allier.

Un audit sur la communication en général a aussi été réalisé (cf **annexe 4** en format PDF).



	Sites visités	Fonctions principales	Panneaux existants	Enjeux du site	Panneaux potentiels
1	Martol, borne du chemin de balise	Accès pour les pêcheurs	Absence de panneaux ?	Habitats/espèces d'intérêt communautaire Espèces exotiques envahissantes Pêche	Panneaux potentiels Natura 2000 Explications des APPB 
2	Bare de loisirs de Saint-Yorre	Bare de loisirs Camping Mise à l'eau sports nautique	- Panneaux descriptifs locaux - Panneaux APPB créés en 2019 	Site de notification arienne des sites	Natura 2000, enjeux faune/flore avec accent sur la thématique sites Explications des APPB
3	Lavel	Chemin de randonnée Voie cyclable Accès pylône électrique	Panneau touristique "Hauteville" Panneaux financiers (Région Auvergne)	Faire découvrir Natura 2000	Natura 2000 en général
4	Hauteville, rue des mousses	Chemin de randonnée Voie cyclable	Panneaux signalétique d'accès à la piste cyclable et au chemin de randonnée	Faire découvrir Natura 2000	Natura 2000 en général
5	Bellerive, Lac d'Allier (camping Beauterage)	Parking accès promeneur	Absence de panneaux	Faire découvrir Natura 2000	Natura 2000 en général
6	Aloret, Borne Pierre Talon	Parking accès promeneur et pêcheur	Panneaux informationnels relatif à FAAPMA ?	Pêche	Natura 2000 en général
7	Saint-Jenny-en-Rollat, la borne des carrés	Chemin de randonnée Cyclisme Pêche		Natura 2000 + SNE Espèces à enjeux	Natura 2000, enjeux faune/flore
8	Saint-Germain, Sud de la carrière Jallon	Accès sous verbe	Panneau Natura 2000 CENCI (Vézère)	Natura 2000	Natura 2000 en général
	Saint-Germain, plan d'eau	Chemin de randonnée Cyclisme Pêche	Panneau touristique "Saint-Germain" Panneaux Financiers (Région Auvergne)	Activités de loisirs Nautifactor-Gulper d'Europe	Natura 2000 en général

Figure 1 : Extrait du tableau d'inventaire et état des panneaux/signalétique en rapport avec N2000

TH6 - Articulation de Natura 2000 avec les autres politiques publiques

Coordination / Articulation avec les autres politiques publiques

Le CEN Allier participe dans le cadre de l'animation Natura 2000 à plusieurs Copil / réunions concernant des actions sur le territoire porté par diverses structures. Le but est d'identifier si les actions mise en œuvre dans ces grands projets territoriaux prennent bien en compte les enjeux des espèces et habitats d'intérêt communautaire et l'enjeu de la dynamique fluviale de l'Allier.

Ainsi le CEN Allier a participé aux études et Copil porté par le SAGE Allier Aval :

- CT des Affluents de l'Allier
- Etude sur les petits affluents de l'Allier
- Etude HMUC (Hydrologie, Milieux, Usages, Climat) réalisée par le CEREMA et le SAGE Allier Aval
- Démarche d'inventaire des milieux humides
- Schéma de gestion de l'espace de mobilité de l'Allier

Le CEN Allier a pu participer au copil mis en place sur les deux ENS : les Coquetaux et la Boire des carrés.

Le CEN Allier a également assisté au comité consultatif de la Réserve Naturelle Nationale du Val d'Allier et a participé à un groupe de travail concernant la révision du plan de gestion. Ce travail se poursuivra par ailleurs sur 2024 (évaluation des actions et travaux mises en œuvre dans le cadre de la réserve et rédaction d'un plan de gestion 2024-2029).

Accompagnement des politiques sectorielles des intercommunalités

Pas de temps consacré sur cette ligne en 2023.

TH7 - Gestion administrative et financière, animation de la gouvernance du site

Gestion administrative, financière et technique de la mission

Le pilotage et la coordination nécessaires à la mise en œuvre des actions ci-dessus ont consisté en la gestion administrative et financière du dossier (gestion des financements, suivi financier des actions, production des décomptes), au pilotage du projet (planification technique des actions, gestion de l'équipe projet) et en la coordination globale des actions.

Coordination technique avec les services de l'état

Le CEN Allier et la DDT ont eu des échanges en janvier pour le calage des actions liés à l'affermissement du marché pour l'animation 2023 et en juin pour un réajustement du budget prévisionnel.

Ensuite le temps consacré à cette ligne a consisté en la coordination des échanges, la transmission des compte rendus, études et autres documents ou informations liés à l'animation du sites N2000 suite aux sollicitations de la Région dans le cadre du transfert des compétences entre l'Etat et la Région.

Organisation et animation du comité de pilotage

Pas de temps passé sur cette ligne car il n'y a pas eu de COPIL cette année.

TH8 - Mises à jour juridiques, économiques et techniques du Docob

Adaptation des cahiers des charges, de la mise en œuvre, des inventaires et cartographies

Pas de temps consacré sur cette ligne.

TH9 - Suivi et bilan de la mise en œuvre du Docob

Rapport d'activité annuel

Le temps consacré ici résulte de la synthèse et de l'écriture de ce rapport d'activité faisant état de l'animation N2000 sur le site Val d'Allier 03.

Renseignement de SIN2 (logiciel de suivi des Docobs)

Pas de temps consacré sur cette ligne.